



## 疊加式液控單向閥



## ■ 規格

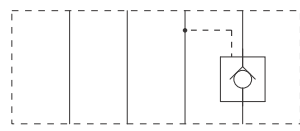
公稱通徑	最高工作壓力 (bar)	額定流量 (L/min)
02	250	35
03		70
04		300
06		190

## ■ 訂貨型號說明

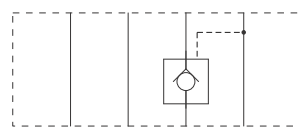
MPC	-02	W	-05	-40
閥代號	公稱通徑	控制油路	開啓壓力(bar)	設計號
疊加式液控單向閥	02: 6mm 03: 10mm 04: 16mm 06: 20mm	W: A&B孔 A: A孔 B: B孔	05: 0.35 50: 3.5	30: 零件式 40: 插件式

※02、04系列為插件式，03、06系列為零件式

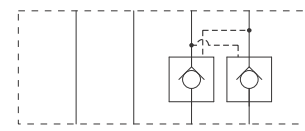
## ■ 液壓符號



MPC-※A



MPC-※B



MPC-※W

## ■ 使用說明

**推薦黏度** 正常工作時所推薦黏度 15~400mm<sup>2</sup>/s。

**推薦油液** 可使用以下所列任何一種液壓油液

石油基油： 使用相當於ISO VG32或VG46的油液。

合成液： 使用磷酸酯液或多元醇酯液。當用磷酸酯液時，請用特殊的氟橡膠密封。

含水液： 使用水乙二醇液。

**工作油溫** 連續工作的溫度為 -15~+70℃。

**污染控制** 應當注意控制液壓油液的污染，否則會導致閥的損壞或縮短使用壽命。

請保證污染度為NAS 1638-12級，用25μm或更精密的管路濾油器。

**組裝步驟** 將雙頭螺絲全部旋入規定的基礎板、底板或管道板的安裝面上的螺孔中。

根據液壓回路，疊裝疊加閥和電磁換向閥，把裝有O形圈的安裝面朝向基礎板，在疊加閥插進螺栓之前，確認疊加閥的孔口排列正確無誤。對齊疊加閥的兩端。

螺絲旋上螺母，用規定的扭矩擰緊螺母。經試車后，須在規定的扭矩範圍內重新擰緊螺母，以達到足夠的預緊度。

A

B

C

D

E

F

G

H

I

J

K

疊

加

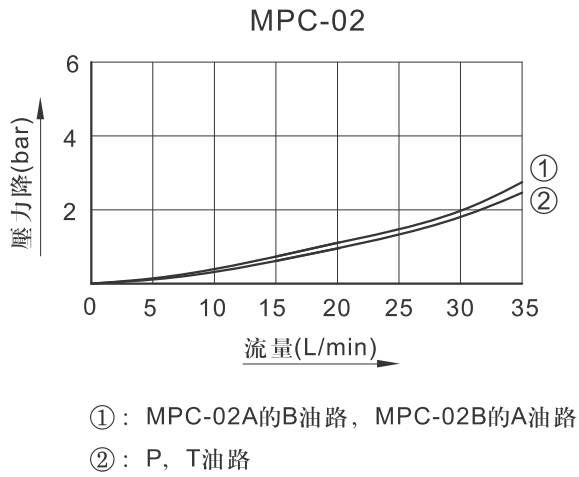
閥



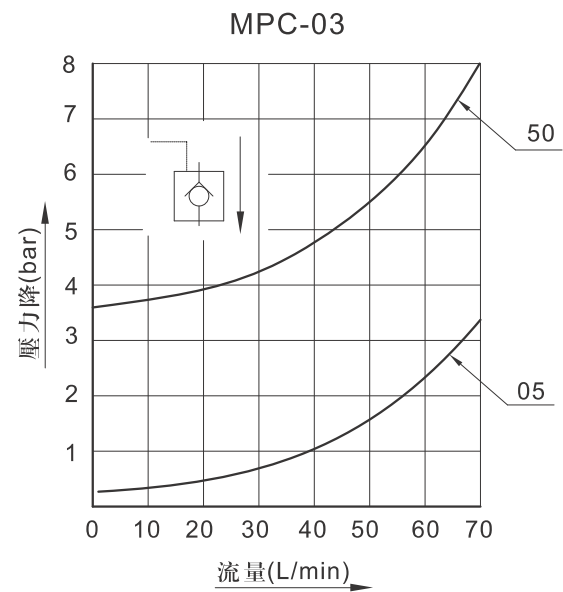
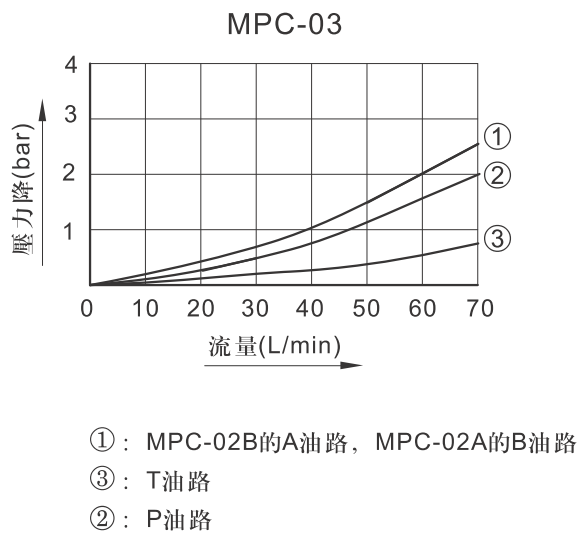
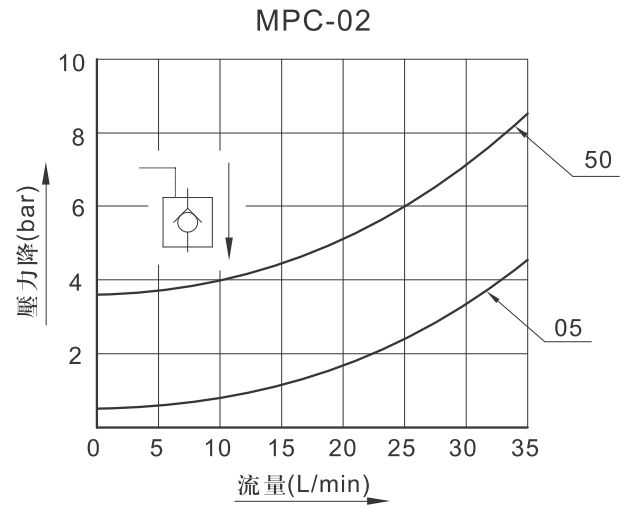
## ■ 特性曲綫

測試條件：黏度：35mm<sup>2</sup>/s 溫度：50℃

### ● 壓力降特性



### ● 自由流壓力降特性

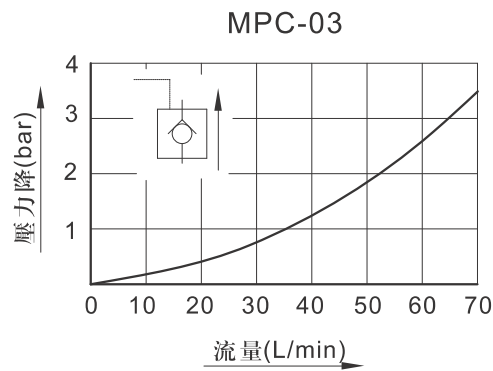
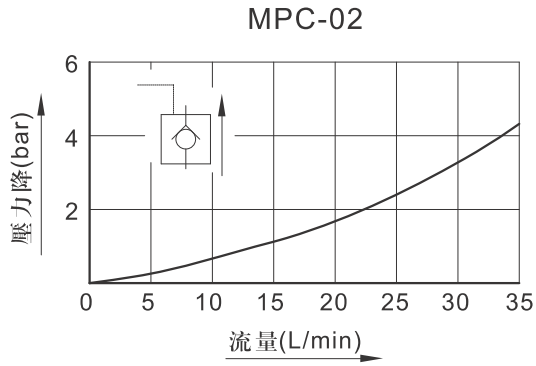


D

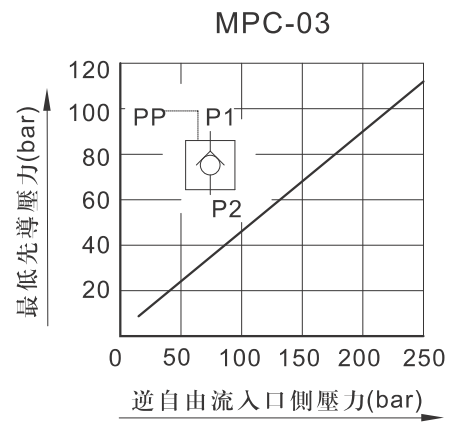
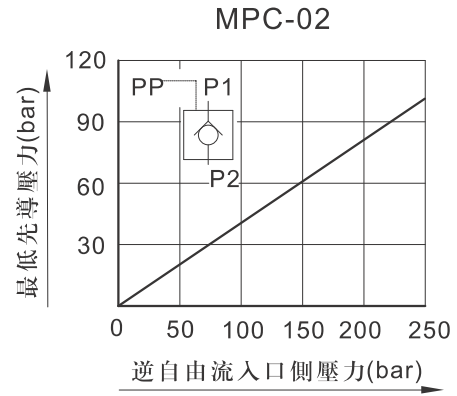
疊加閥



## ● 逆自由流壓力降特性



## ● 最低先導壓力特性



A  
B  
C  
D  
E  
F  
G  
H  
I  
J  
K

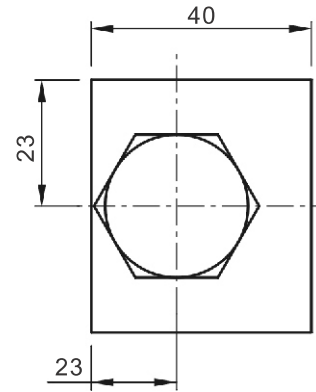
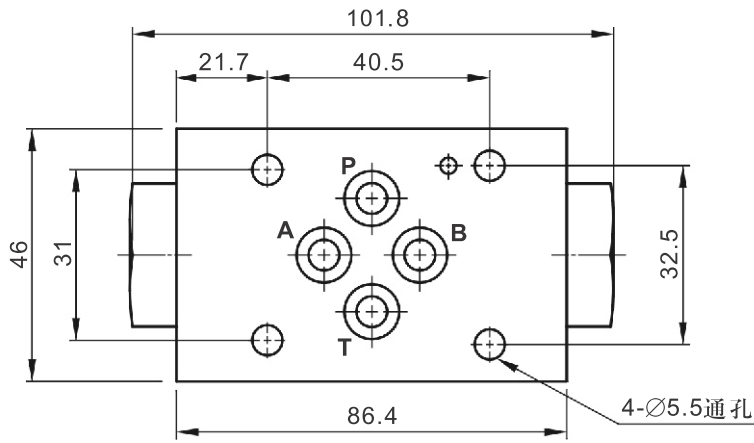
疊  
加  
閥



## ■ 安裝尺寸

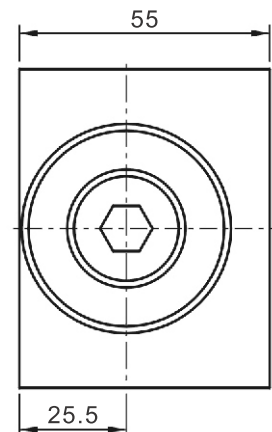
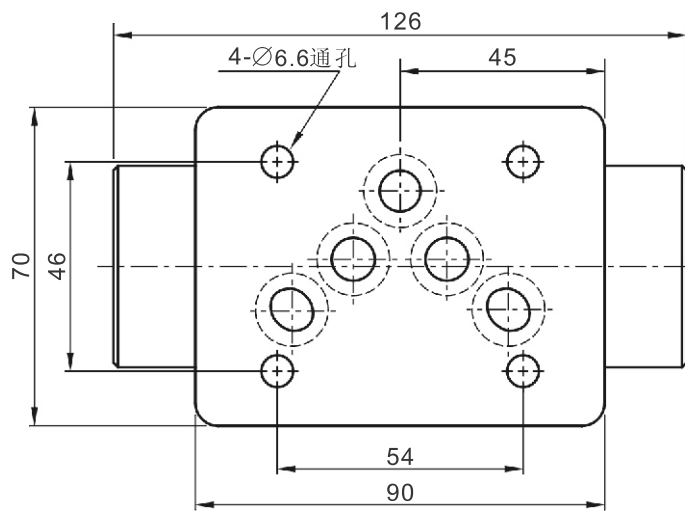
### ● MPC-02※-※

安裝面: ISO4401-AB-03-4-A  
重量: 1.1Kg



### ● MPC-03※

安裝面: ISO4401-AC-05-4-A  
重量: 3.4Kg

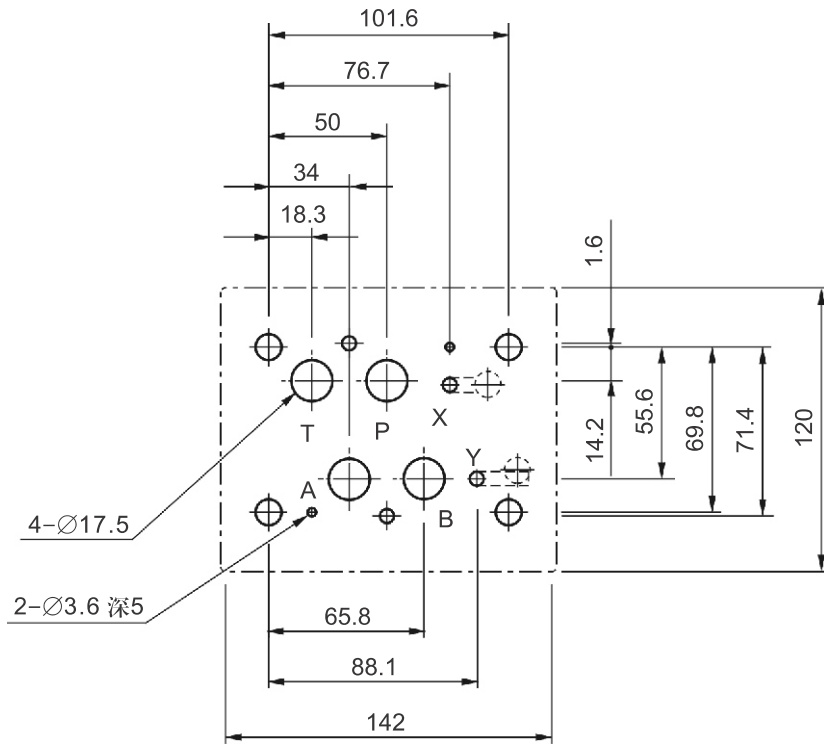


D

疊  
加  
閥

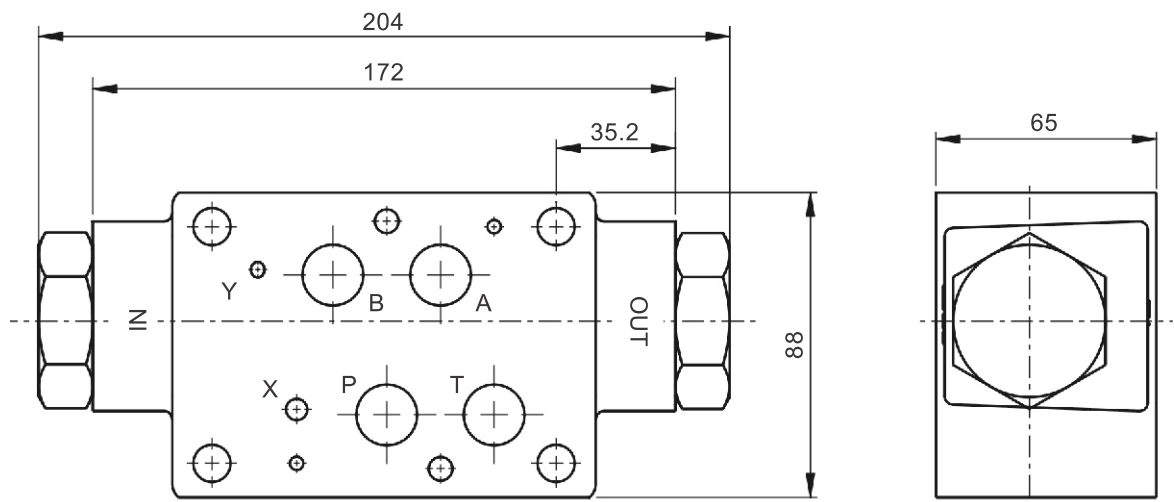


● 04系列安裝面: ISO4401-AD-07-4-A



● MPC-04A/B/W

安裝面: ISO 4401-AD-07-4-A

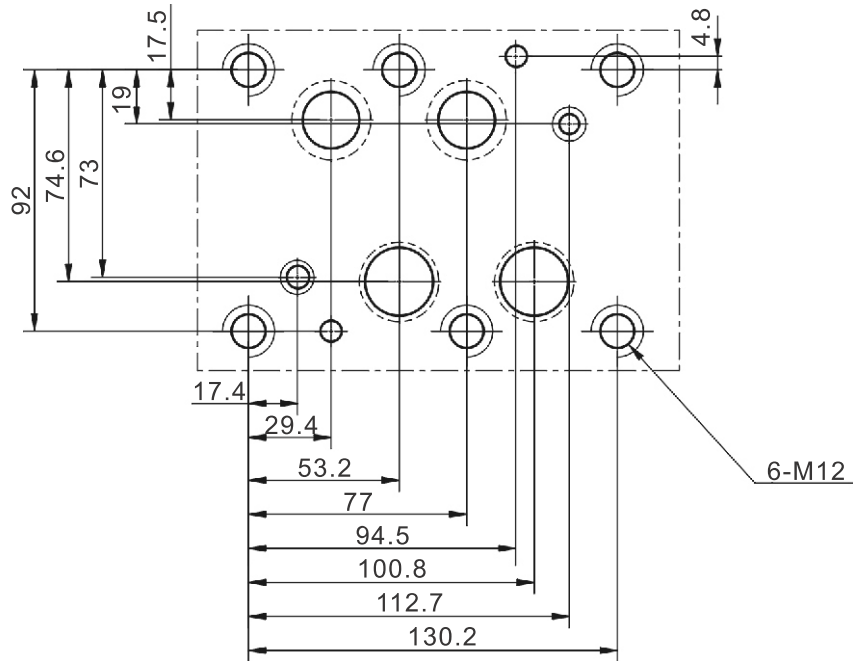


A  
B  
C  
D  
E  
F  
G  
H  
I  
J  
K

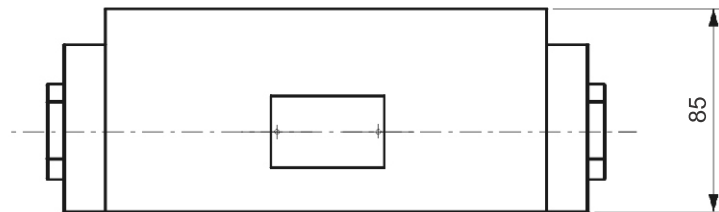
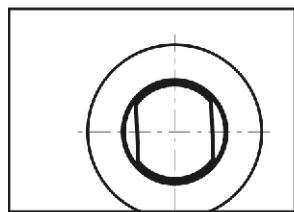
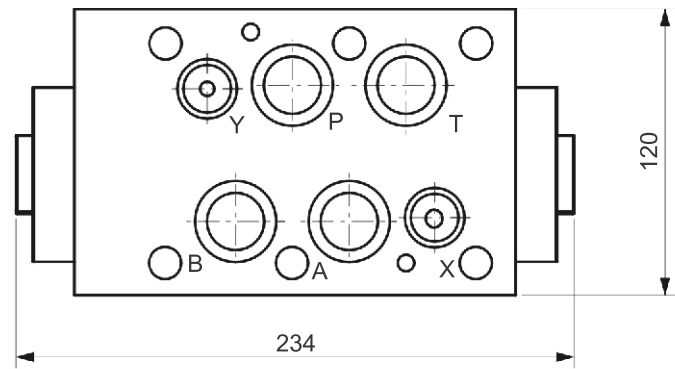
疊  
加  
閥



- 06系列安裝面：ISO4401-AE-08-4-A



- MPC-06A

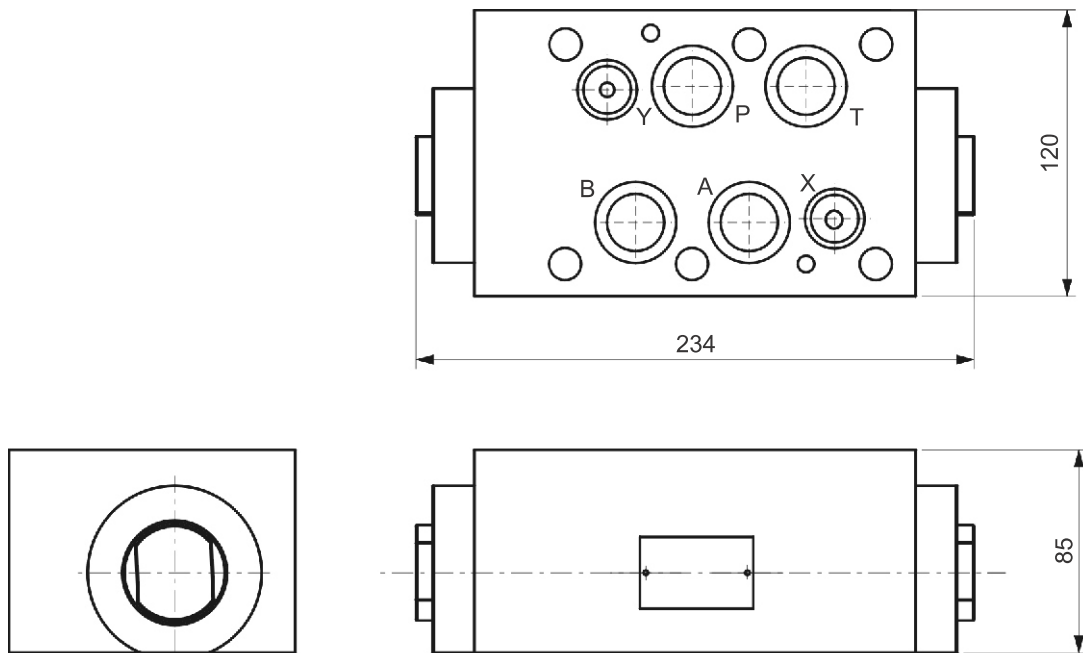


D

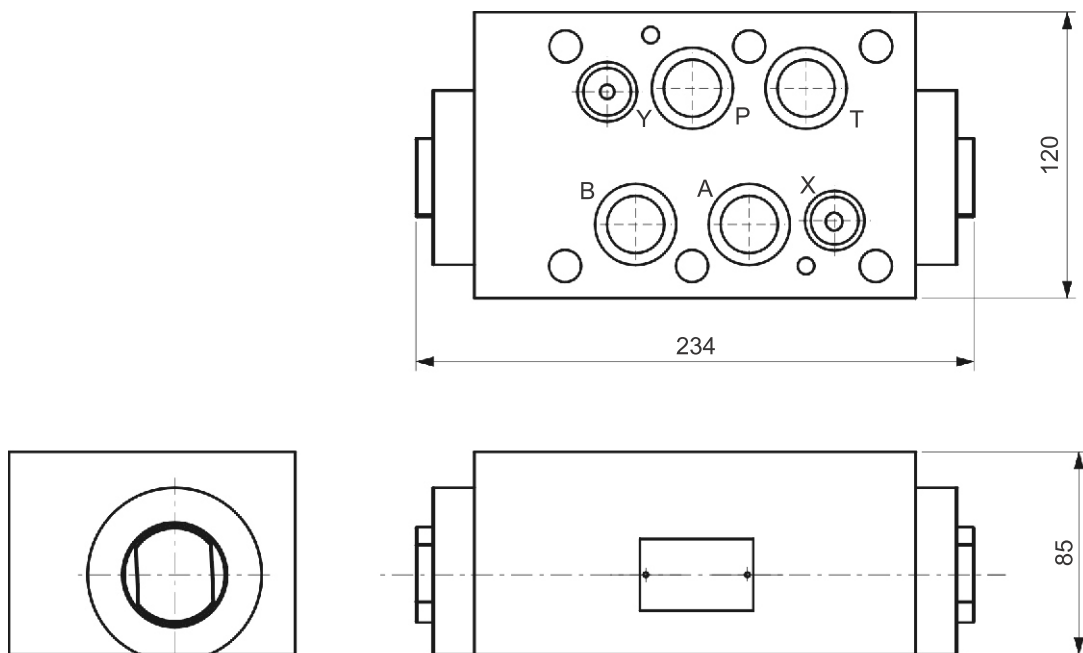
疊  
加  
閥



● MPC-06B



● MPC-06W



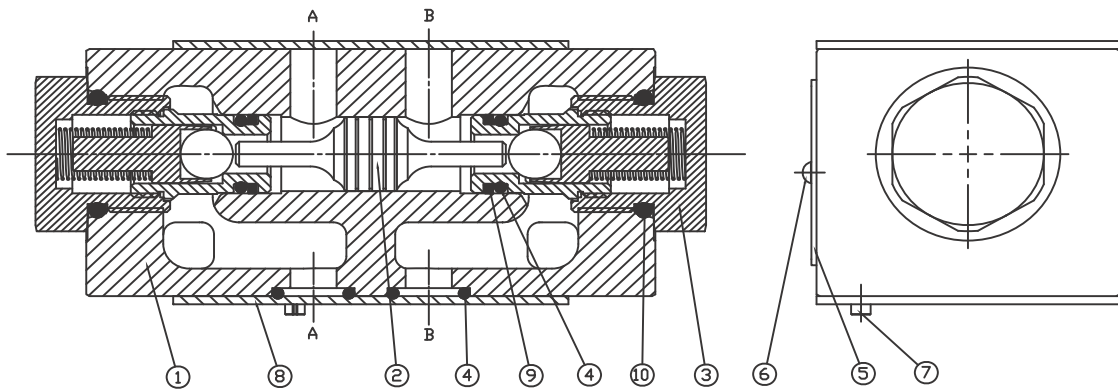
A  
B  
C  
D  
E  
F  
G  
H  
I  
J  
K

疊  
加  
閥



■ 剖面結構圖示例

● MPC-02W-40



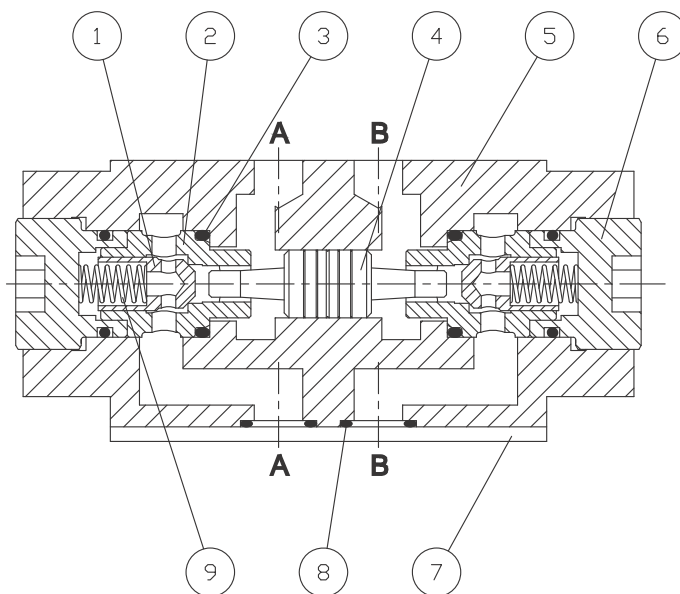
密封件表

序號	零件名稱	規格	數量
4	O形圈	AS568-012 HS90°	6
10	O形圈	P16HS70°	2

● MPC-03W-30

密封件表

序號	零件名稱	規格	數量
3	O形圈	P18 HS90°	4
8	O形圈	AS568-014 HS90°	5



疊  
加  
閥